

# 生活情報紙ちゃんと データ入稿広告制作ガイド

## ●送稿締切

# 掲載前週の金曜日 [発行日の7日前] 17時



## ●発行スケジュール

毎週金曜日発行 (配布は木・金)

※年末や大型連休前など印刷会社の進行により締切日が早まる場合があります。

## ●送稿可能データ形式

Adobe illustrator…**.ai ファイル**

※ illustrator データ保存時に必ず『PDF 互換ファイルを作成する』と『配置した画像を含む』にチェックを入れてください。データ作成上の諸注意は後述いたします。

※ PDF 形式は [PDF/x-1a:2001 (日本)] 準拠であれば可能ですが、詳しくはお問合せください。

※ Microsoft Office [Word・PowerPoint・Excel] を使用して作成したデータは、印刷用データへの変換や加工が必要なため、データ入稿としてはお受けできません。

## ●ご送稿いただくファイル

掲載用 illustrator データと、念校用 (見本) の PDF データの 2 種類をご送稿ください。

ご送稿時は ZIP 形式などで圧縮し、一つにまとめてください。

※リンク画像は不要です。画像はすべて『埋め込み』を行ってください。

## ●データの送付先

下記の送稿用メールアドレスまでお送りください。

添付ファイルの上限サイズは 50MB です。

上限をこえる場合は、ファイルストレージサービスなどをご利用ください。URL やパスワード等は忘れずにお送りください。

送信エラー等によるトラブルを防ぐため、お手数ですがメール送信後、電話にてご一報ください。

**送稿用メールアドレス data@chanto.biz**

**☎ 0123-27-0911 (ちゃんと編集部)** [営業時間 9 時～ 18 時、日曜日定休]

当規定に沿わない広告データは、お手数ですが再入稿をお願いしております。

## ●弊社制作環境

オペレーティングシステム macOS10.14

アプリケーションソフト Adobe Creative Cloud

# データ作成時の諸注意

## ●illustrator ファイルの作成について

- ご送稿いただいたデータをそのまま紙面に配置するため、アートボードのサイズは広告サイズと同じにする必要があります。CS3以前のバージョンをご利用の場合、オブジェクトはすべて広告サイズの枠でマスクしてください。
- 『裁ち落とし』は不要です。
- カラーモードを『CMYK』にして作成してください。
- ドロップシャドウなどをきれいに表現するために、ラスターライズ効果を『高解像度 (300ppi)』に設定してください。
- ドキュメント設定内の『透明とオーバープリントのオプション』を [高解像度] に設定してください。

## ●外罫について

- 広告同士および記事との境界を読者にわかりやすくするため、太さ0.1mm以上の罫線が必要です。
- 『線の位置』を『線を内側に揃える』にしてください。『線を中央に揃える』と、アートボードから半分はみだします。線のオプションがないCS2より前のバージョンをご利用の場合は線をアウトライン化し、広告のサイズにあわせてください。

## ●ビットマップ画像について

- カラー：CMYK モード
- 解像度：350ppi以上
- サイズ：ファイルサイズをおさえるため、画像のサイズは印刷実寸から100%～120%程度におさめてください。

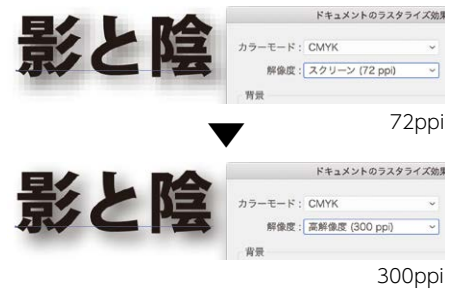
## ●カラーについて

- 特色は使用できません。プロセスカラー (CMYK) に変更するか、スウォッチを全て削除することでも特色設定を解除できます。
- オブジェクト属性のオーバープリント設定は解除してください。印刷所の仕様により、白オブジェクト等は印刷されない場合があります。
- K100%のオブジェクトは印刷所の仕様により、オーバープリントで『ノセ』になります。
- ※『ノセ』はK100%の罫やオブジェクトを、写真等に重ねると下のオブジェクトが透けます。
- ※『ヌキ』にする場合はK100%にCMYを数%加えるかK99%を使用してください。

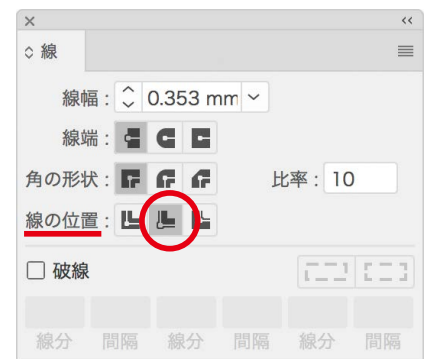
## ●QRコードについて

- 確実に読み取ることができる大きさで作成してください。
- 『セル』のサイズは0.5mm以上を推奨します。
- カラーは必ず『K100%』にしてください。
- ※掛け合わせの色(リッチブラック等)は印刷時にぼやけて、正常に読み取ることができない可能性があります。

### ■ドキュメントのラスターライズ効果設定



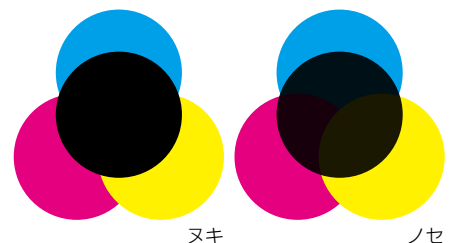
### ■外罫の設定



### ■特色をプロセスカラーに変更する



### ■K100% 自動オーバープリントの例



### ■QRコードを確実に読み取るために



# データ送稿前の諸注意

## ●アートボードについて

- オブジェクトがすべてアートボード内に収まるようにしてください。
- 掲載データ以外のオブジェクトや申し送り事項、画像、文字などは削除してください。
- アートボード外にはみ出すオブジェクトにはクリッピングマスクをかけてください。
- トンボは不要です。

## ●オブジェクトについて

- すべてのオブジェクトのロックを解除してください。
- すべてのオブジェクトの非表示を解除してください。
- 印刷内容以外の不要なオブジェクトは削除してください。  
例：[ガイド線、孤立点、空白テキスト ...etc]

## ●レイヤーについて

- すべてのレイヤーのロックを解除してください。
- すべてのレイヤーの非表示を解除してください。
- 印刷内容以外の不要なレイヤーは削除してください。
- 複数のレイヤーを使用し、作業していた場合、ご送稿時には『すべてのレイヤーを結合』してください。

## ●書式について

- テキストはすべてアウトライン化してください。

## ●リンク画像について

- リンクファイルはすべて『画像の埋め込み』を行ってください。

## ●未使用項目の削除について

- 『スウォッチ』『ブラシ』『シンボル』『グラフィックスタイル』内の未使用項目はすべて削除してください。

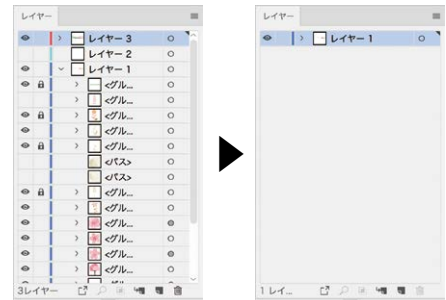
### ★ SNS などのロゴ使用時は要注意！

「Facebook」や「LINE」といったSNSなどのロゴを広告に使用する際は、ロゴの利用規約やガイドラインに沿ってご使用ください。

### ■アートボード外のオブジェクトは削除する



### ■オブジェクトやレイヤーを整理する



すべてのレイヤーを結合

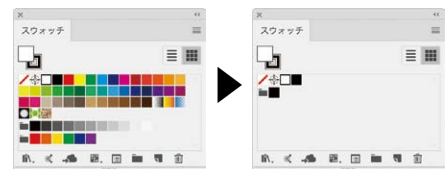
### ■テキストのアウトライン化

文字もじ



文字もじ

### ■スウォッチを削除する



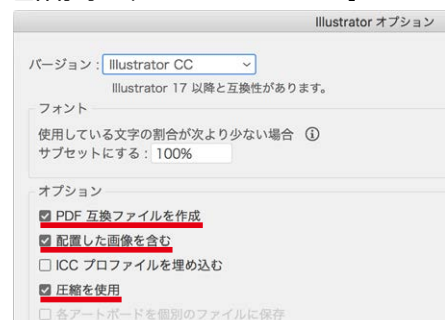
削除前

削除後

### ■埋め込みとリンクの違い



### ■保存時の「Illustrator オプション」



オプションの3項目にチェックを入れる

# 適切に印刷するためのデータチェック項目

送付ファイル	
	掲載用 illustrator ファイルが添付されている
	念校用 (見本) PDF ファイルが添付されている

illustrator ファイル	
	広告のサイズは規定寸法に合っている
	裁ち落としは『0mm』になっている
	外罫は広告サイズと同じで線の内側になっている
	印刷内容以外のオブジェクトは削除されている
	カラー設定は CMYK モードになっている
	ラスタライズ効果は『高解像度 (300ppi)』になっている
	透明とオーバープリントのオプションは『高解像度』になっている
	保存時に、『PDF ファイルを作成』と『配置した画像を含む』にチェックを入れている

カラー	
	特色設定は解除されている
	K100% オブジェクトはオーバープリントで下が透けても問題ない
	QR コードのカラーは『K100%』になっている

オブジェクト	
	すべてのオブジェクトがアートボード内に収まっている
	トンボはついていない
	ロックされたオブジェクトは無い
	隠されたオブジェクトは無い
	印刷内容以外の不要なオブジェクト (ガイド線、孤立点、空白テキスト等) は無い

レイヤー	
	すべてのレイヤーは結合されている

フォント	
	すべてのテキストはアウトライン化されている

画像	
	CMYK 形式で解像度は 350ppi 以上
	配置した画像は印刷サイズの 100% ~ 120% の大きさである
	画像は全て埋め込んでいる

未使用項目	
	『スウォッチ』内の未使用項目は削除されている
	『ブラシ』内の未使用項目は削除されている
	『シンボル』内の未使用項目は削除されている
	『グラフィックスタイル』内の未使用項目は削除されている

ご不明点はお問合せください

ちゃんと編集部

☎ 0123-27-0911

[営業時間 9 時 ~ 18 時、日曜日定休]

# 生活情報紙ちゃんと データ入稿に対応しているファイル形式

## ●データ入稿とは

□お客様が作成し、弊社で手を加えることなく掲載できる広告データをお送りいただくことを『データ入稿』といいます。

## ○データ入稿に対応しているファイル形式

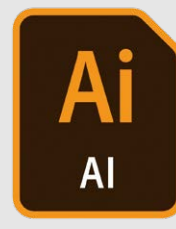
□Adobe illustrator (アドビ イラストレーター) を使用して作成した広告データ。

※別紙『生活情報紙ちゃんと データ入稿 送稿・制作ガイド』の規定に沿って作成する必要があります。



イラストレーター

イラストレーターを  
使用して作成した  
広告データ



.ai ファイル

## ×データ入稿に対応していないファイル形式

□Word (ワード)・PowerPoint (パワーポイント)・Excel (エクセル) などで作成した広告データ。

※下記のアプリケーションソフトで作成した広告データは、サイズや色を正しく印刷することが出来ないため『データ入稿』としてはお受けしていません。



ワード

パワーポイント

エクセル

ワードやエクセル  
などを使用して作  
成した広告データ



.ppt ファイル



.doc ファイル



.xls ファイル



.pdf ファイル

ご不明点はお問合せください

ちゃんと編集部

☎ 0123-27-0911

[営業時間 9時～18時、日曜日定休]